

CÓMO LOS ALUMNOS PERCIBEN A LA SOCIOLOGÍA: UN ESTUDIO EMPÍRICO, 1993-1998.

JULIÁN RODRÍGUEZ-CANO*
ALEJANDRA OJEDA M.*

INTRODUCCIÓN

Los autores aplicaron una encuesta a los primeros años de la carrera de Sociología de la Universidad de Chile de 1993 a 1998. Se administró a los alumnos de las promociones 94, 96, 97 y 98 mientras cursaban el segundo semestre de la carrera, y a los de las promociones 93 y 95 mientras cursaban el cuarto semestre. La encuesta contiene principalmente dos escalas. Este artículo trata de una de ellas: la escala de *Percepción de la Sociología* (como ciencia, actividad profesional, campo de trabajo, características del sociólogo).

INSTRUMENTO Y MUESTRA

La escala (ver Apéndice) tiene 18 aseveraciones -items 4 a 21- ante las cuales el alumno debía indicar su grado de acuerdo (*Muy de acuerdo, De acuerdo, Indeciso, En desacuerdo y Muy en desacuerdo*). Para controlar la tendencia a estar de acuerdo se redactaron algunos items como positivos (ejemplo: 'Los sociólogos pueden ganarse la vida sin mayores problemas') y otros como negativos (ejemplo: 'La sociología es poco aterrizada'), con codificación opuesta, resultando en puntajes altos para las percepciones positivas y bajos para las negativas.

El número de alumnos que contestó la encuesta fue de 22 en 1993, 22 en 1994, 18 en 1995, 24 en 1996, 32 en 1997, y 39 en 1998. Cada grupo puede considerarse como una muestra representativa del total de alumnos de cada primer año ya que la encuesta fue aplicada sin previo aviso en una sesión de clase.

METODOLOGÍA

Los datos fueron analizados con el programa Minitab versión 12.2 para Windows.

Inicialmente se definieron como positivos los items 5, 8, 9, 13, 15, 17, 18 y 21, y como negativos los items 4, 6, 7, 10, 11, 12, 14, 16, 19 y 20. Se correlacionaron los items entre sí, con la escala de items positivos, con la de negativos y con la escala total. A raíz de esto, el ítem 11 fue agrupado con los items positivos y el ítem 10 fue eliminado por no discriminar.

* Profesores del Departamento de Sociología, Facultad de Ciencias Sociales. Universidad de Chile

Usando un Análisis de Componentes Principales se agruparon ítems en tres subescalas: *Percepción del Sociólogo* (ítems 12, 17 y 21), *Percepción Laboral* (ítems 9, 13 y 14) y *Percepción de la Sociología como Ciencia* (ítems 4, 5 y 16).

Para cada año se calcularon promedios, medianas y desviaciones standard. Se correlacionaron también subescalas entre sí y con la escala. Se aplicó la prueba 't' de comparaciones de promedios entre pares de años para las escalas y para las subescalas; se usó una probabilidad máxima de error de 5%.

RESULTADOS

La Tabla I muestra los promedios de la escala (*Percepción general de la Sociología*) y subescalas (1, *percepción del sociólogo*; 2, *de lo laboral*; 3, *de la sociología como área del conocimiento*) para cada año. Los puntajes mayores indican percepción positiva; los menores, negativa. (Dado que las medianas tienen la misma tendencia de los promedios, se omiten para facilitar la lectura de la Tabla.)

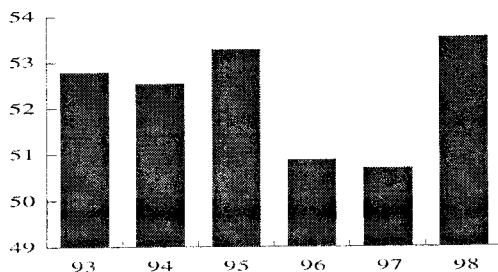
Tabla I
Promedios por Año

Año	Subescala 1	Subescala 2	Subescala 3	Escala
93	10.227	8.227	9.318	52.864
94	10.045	7.591	9.182	52.773
95	5.944	9.333	11.389	53.170
96	4.958	10.417	10.667	50.830
97	5.062	9.875	10.656	50.563
98	5.718	10.410	11.154	53.615

La percepción general de la sociología (escala) es estable en los alumnos de primer año entre los años 93 y 95, baja en 1996 y 1997, y vuelve al nivel anterior en 1998. (Ver Gráfico I.) Dado que cada ítem tiene puntaje de 1 a 5, su punto medio es 3; al tener la escala 17 ítems, su punto medio es $3 \cdot 17 = 51$. En los años 93 a 95 y 98, el promedio en la escala supera el punto medio; en los años 96 y 97 está por debajo.

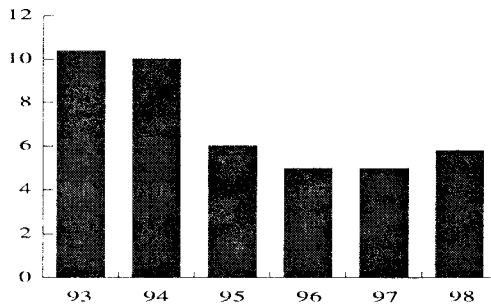
Al aplicar a las escalas una prueba t de diferencia de promedios, las únicas diferencias significativas en la percepción general de la sociología aparecen entre los primeros años de 1996 y 1998, y entre los primeros años de 1997 y 1998.

Gráfico I
Promedio Escala por Año



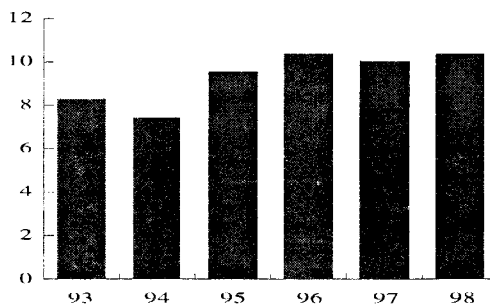
En cuanto a la percepción del profesional sociólogo (ver Gráfico II), la de los alumnos de primer año del 93 y 94 es significativamente mejor que la de los otros años; son además más homogéneas (menor desviación standard).

Gráfico II
Promedio Subescala 1 'Percepción del Sociólogo' por Año



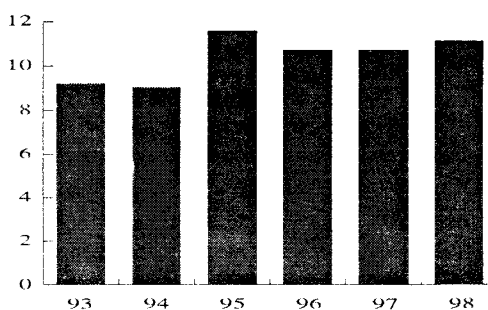
La percepción que tienen los alumnos de primer año acerca del trabajo del sociólogo (ver Gráfico III) ha mejorado significativamente desde 1995. De estos años, el promedio de 95 es significativamente inferior a los de 1996 y 1998.

Gráfico III
Promedio Subescala 2 'Percepción Laboral' por Año



La percepción de los alumnos de primer año sobre la sociología como disciplina científica (ver Gráfico IV) es buena: está en todos los años sobre el punto medio de la escala. Los promedios de 1995 a 1998 superan significativamente a los de 1993 y 1994, salvo que el del año 96 no supera significativamente al del año 94.

Gráfico IV
Promedio Subescala 3 'Percepción de la Sociología como Ciencia' por Año



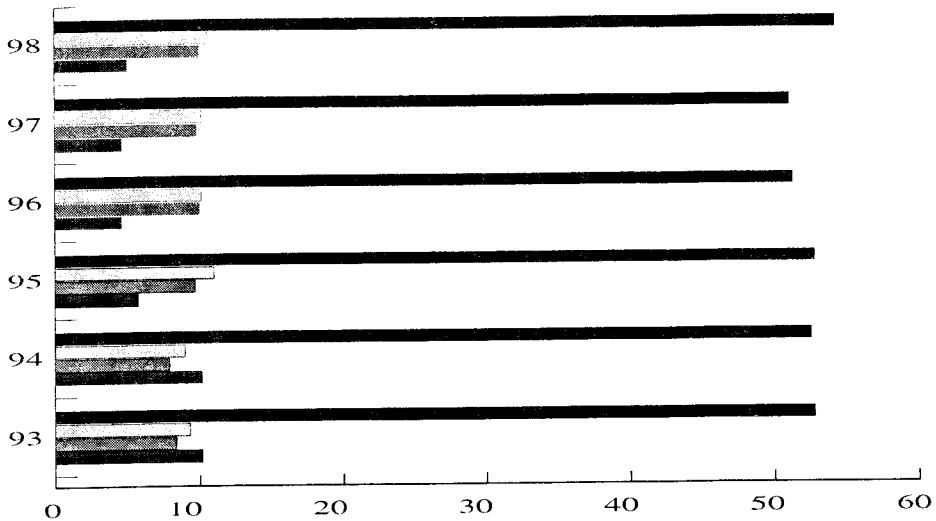
En el Gráfico V, para cada año se muestran de arriba hacia abajo los promedios de escala, subescala 3, subescala 2 y subescala 1. Al examinar este gráfico y la tabla I se puede ver que la percepción general de la sociología (escala) ha tendido a ser constante, con ligeras bajas en los años 96 y 97, y un aumento significativo en 1998.

Lo más notable es cómo se ordenan año a año las percepciones (subescalas):

- Los alumnos de primer año de 1993 y 1994 percibían, en promedio, mejor al sociólogo que a la sociología como ciencia y que al campo laboral; desde 1995 en adelante aquella imagen es la más baja de las tres;

- La percepción de la sociología como ciencia ha sido en todos los años más positiva que la del campo laboral, y ha sido la mejor de las tres percepciones desde 1995 en adelante.

Gráfico V
Escala y Subescalas por Año



Los gráficos VI a XI comparan, año a año, el promedio de cada subescala con respecto a la suma de los promedios de las tres subescalas.

Gráfico VI
Subescalas Año 1993

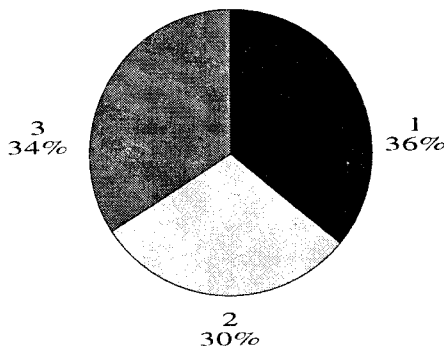


Gráfico VII
Subescalas Año 1994

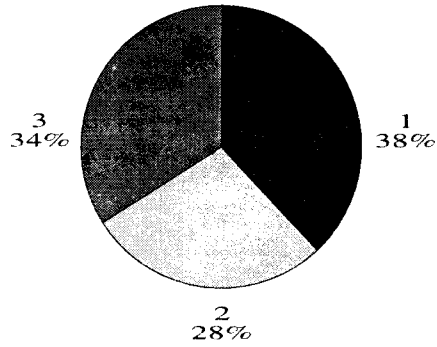


Gráfico VIII
Subescalas Año 1995

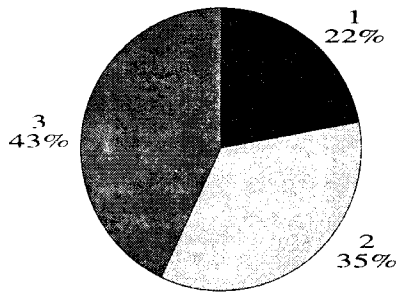


Gráfico IX
Subescalas Año 1996

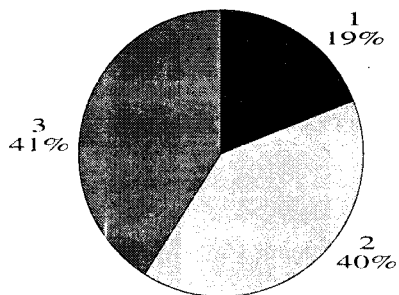


Gráfico X
Subescalas Año 1997

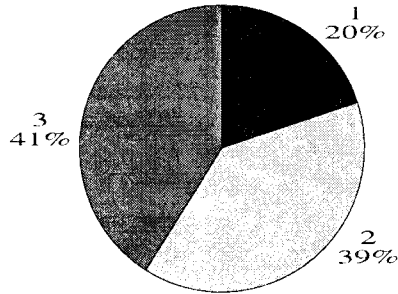
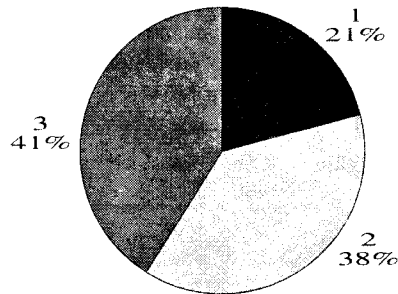


Gráfico XI
Subescalas Año 1998



Apéndice

Cuestionario

Haz un círculo alrededor de la opción que mejor interprete tu parecer ante cada aseveración. Por favor contesta a todas, marcando sólo una opción en cada caso. Si no puedes decidirte ante una aseveración, contesta 'Indeciso' (I).

- | | | | | | |
|--|----|---|---|---|----|
| 4. Comparada con las demás disciplinas sociales, la sociología está poco desarrollada. | MA | A | I | D | MD |
| 5. Hay trabajos que sólo los sociólogos pueden desempeñar. | MA | A | I | D | MD |
| 6. En general, la sociología forma personas conflictivas. | MA | A | I | D | MD |
| 7. La sociología está demasiado ideologizada. | MA | A | I | D | MD |

8. Los sociólogos pueden ganarse la vida sin mayores problemas.	MA	A	I	D	MD
9. Los sociólogos son en general personas socialmente adaptadas.	MA	A	I	D	MD
10. Pocas personas saben en qué trabajan los sociólogos.	MA	A	I	D	MD
11. La sociología lleva necesariamente a lo político.	MA	A	I	D	MD
12. La percepción que hay del sociólogo es poco definida.	MA	A	I	D	MD
13. La sociología enfatiza lo multidisciplinario.	MA	A	I	D	MD
14. Los sociólogos tienen escasas perspectivas económicas.	MA	A	I	D	MD
15. La sociología ha avanzado en los últimos tiempos más que la mayoría de las demás Ciencias Sociales.	MA	A	I	D	MD
16. La sociología es poco 'aterrizada'.	MA	A	I	D	MD
17. En general, la gente sabe qué es la sociología.	MA	A	I	D	MD
18. La sociología en cada vez más concreta en su aplicación.	MA	A	I	D	MD
19. Los sociólogos no tienen un rol ocupacional claramente definido.	MA	A	I	D	MD
20. A los sociólogos les cuesta trabajar con gente de otras disciplinas.	MA	A	I	D	MD
21. La imagen del sociólogo es clara para la gente.	MA	A	I	D	MD